

ZONA GIORNO



Una stanza nella stanza.
Nella zona pranzo,
il tavolo sistemato al centro
dell'ambiente individua
la zona conviviale di passaggio
fra il living e l'area cottura.
Arredata con tavolo e librerie
di design, ha un aspetto
essenziale ma caratterizzante
nei colori decisi.

La parete ha una doppia
funzione perché, sulla
parte opposta, risulta
divisa in vani contenitore
e mensole a giorno ad uso
della cucina.



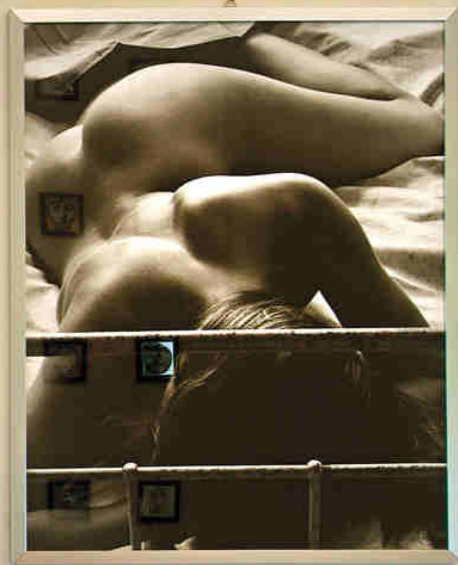
PROGETTISTA
**Architetti Paolo Bussi
ed Elisabetta Piotti**
bussi.paolo@libero.it
elisabetta.piotti@studiopiotti.it

IMPRESA EDILE
Bussi Liviano (Bs)

FOTOGRAFIE
Mattia Aquila

MARZO/
APRILE
2015

25



Parete bifacciale. Realizzata su disegno in cartongesso è stata pensata per nascondere un pilastro portante già esistente nel grande open space. Grazie a un'illuminazione interna, che ne valorizza la profondità, consente di identificare meglio la zona conversazione: angolo accogliente dove godere del silenzio e del calore del focolare acceso.



UNO SPAZIO COUNTRY
SI TRASFORMA
IN **LOFT METROPOLITANO.**
MODERNITÀ E FUNZIONALITÀ
NON SI PRIVANO, PERÒ, DI UN
TOCCO DI **CALORE** AGRESTE

PARETI SMART IN SALA

di **SARA GECHELIN**

L'INTERVENTO

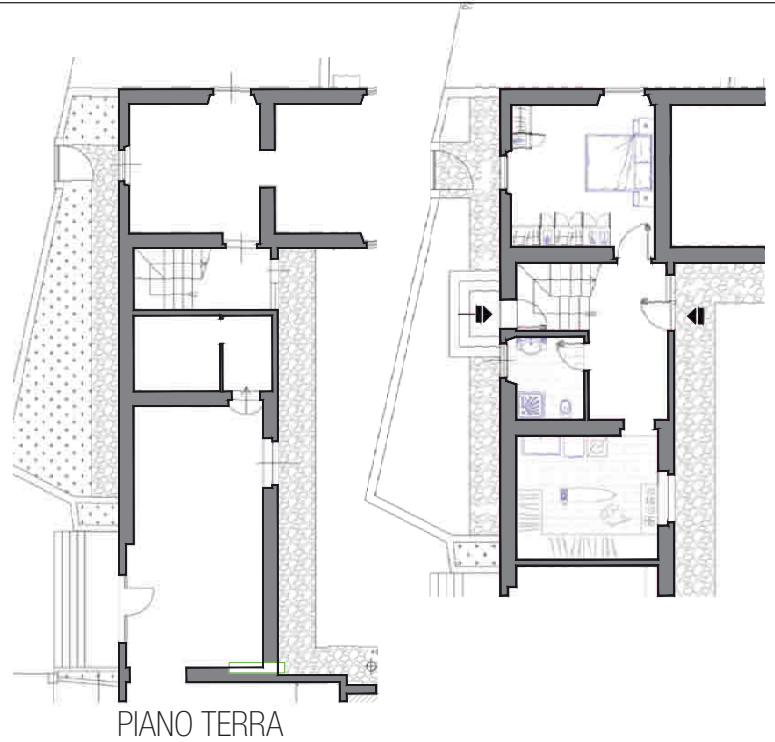
Una zona giorno, che assomiglia a un loft e che nulla ha a che fare con il contesto di campagna, si sviluppa attorno a una speciale parete in cartongesso che è il centro di questo intervento. La soluzione bifacciale trova la sua ragione d'essere in una rappresentazione abitativa che adotta il concetto di living aperto come spazio dove le funzionalità si trovano affiancate e identificate esclusivamente con gli arredi.

ZONA GIORNO



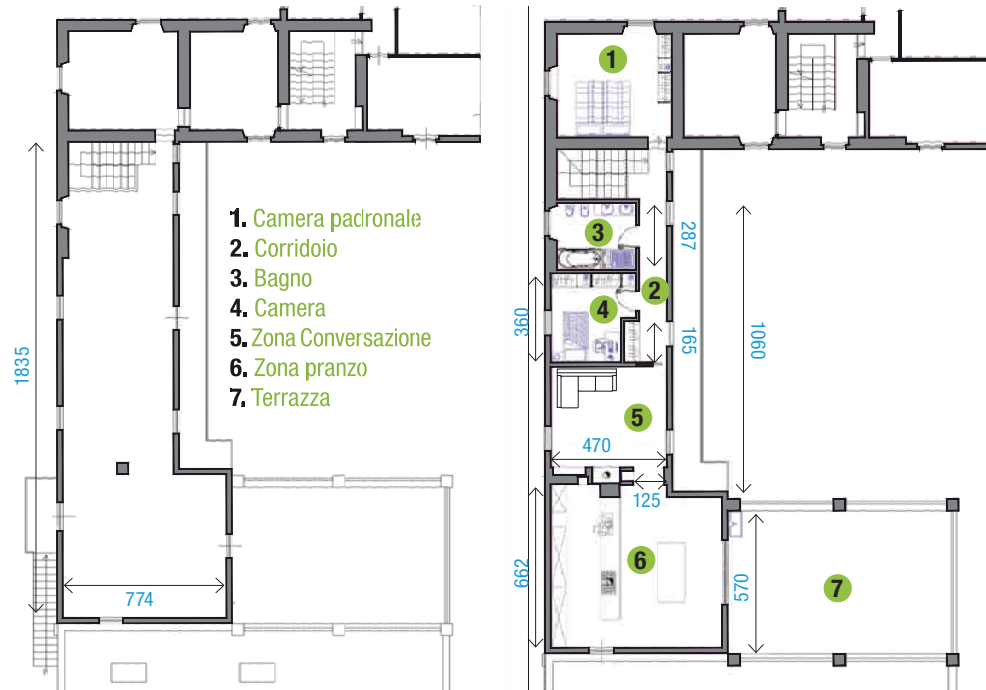
PRIMA

A sviluppo continuo. Dato lo stato esistente, il modo più attuale di concepire lo spazio abitativo per la parte giorno era quello di mantenere l'open space, quale ambiente aperto e comunicante filtrato solo dagli arredi. Tuttavia è stato realizzato un corridoio che precede il grande loft.



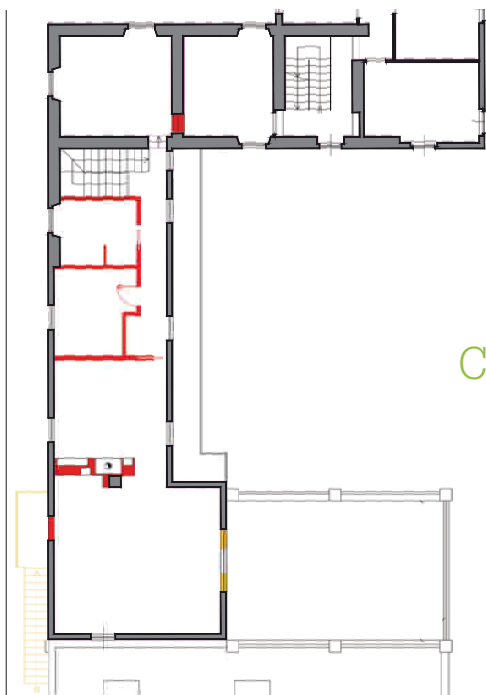
DOPO

PRIMO PIANO





Abbinamenti a contrasto. Nella zona pranzo, ricavata all'interno del living, l'attenzione si concentra sui tre elementi principali: lampada, sedie e tavolo. che puntano sul contrasto di colore. Un abbinamento che parte dalla dimensione e dalla luce naturale della stanza, dove si inseriscono finiture scure che ravvivano la neutralità del pavimento.



Costruzioni
Demolizioni

SOLO COSTRUZIONI

Un grandissimo spazio da suddividere: si presentava così l'ex finile all'origine. Non c'era praticamente alcun muro da demolire e sono state create due stanze.

Sembra un miraggio, la casa di una giovane coppia, a Gavardo (Bs), in una corte, dove un ex finile prende le forme di un appartamento in stile urban. Un intervento che nasce dalla decisione di sbizzarrirsi nella progettazione di un luogo che incarna sogni di convivialità, luce e contemporaneità, ma anche mood poetico e forte impatto emozionale. Il progetto, affidato agli architetti Paolo Bussi e Elisabetta Piotti, riguarda l'ultima parte non abitata di una cascina degli Anni 50. Lo spazio, 140 mq su due livelli, adibito al piano terra ad ingresso e uffici e, al piano superiore, a grande open space, è stato trasformato nella casa dei sogni dei nuovi proprietari che desideravano un ambiente attuale e allo stesso tempo accogliente. I lavori di ristrutturazione hanno riformulato le planimetrie cedendo e recuperando alcune unità abitative delle proprietà attigue; raso al suolo gli interni del piano terra, risparmiando solo la scala, alla quale si accede ora anche ad un ingresso su

I costi e i permessi necessari

I COSTI

- 15.000** **DEMOLIZIONI**
 - * Rimozione pavimenti esistenti e caldaia per riscaldamento a pavimento, apertura porta ingresso e allargamento uscita sul balcone
- 25.000** **REALIZZAZIONI**
 - * Tramezze in cartongesso doppia lastra, controsoffitto su tutta la casa, cappotto interno
- 17.000** **OPERE DI FINITURA**
 - * Tinteggiatura
 - * Pavimento
- 15.000** **BAGNI**
 - * Rivestimento bagno in kerlite 3 x 1 m
 - * Sanitari
- 18.000** **SOSTITUZIONE SERRAMENTI IN ALLUMINIO**
- 36.000** **IMPIANTI**
 - * Idraulico
 - * Elettricista
 - * Illuminazione
- 110.000** **ARREDI INTEGRATI**
 - * Arredi, complementi
 - * Tendaggi e carta da parati
- 236.000** **TOTALE**

I prezzi sono indicati in euro, escluse Iva e forniture se non espressamente specificate

I PERMESSI NECESSARI

- * DIA (Dichiarazione Inizio Attività)
- * Durata lavori: 5 mesi

Come un lucernario. Scelto come unica e suggestiva fonte luminosa della zona divani, un soffitto teso in PVC retroilluminato a Led è stato collocato sopra l'area conversazione per diventare un ampio ciellino luminoso del soggiorno.



strada; e diviso il grande spazio aperto del piano superiore con soluzioni d'arredo su misura. Ed ecco che un unico appartamento presenta due personalità: urban e country. Il piano terra, dotato di due ingressi è sia area di servizio con lavanderia, sia spazio per ricevere nel week end gli amici, con bagno e camera ospiti. Il primo piano, ampio e aperto, è invece dedicato a vivere appieno la famiglia. Nella zona giorno, che rappresenta il cuore minimal della casa, si è conservata con geometricità lineare l'ariosità dell'ambiente precedente mantenendo aperto il living che, senza l'uso di porte o setti murari, abbraccia soggiorno, cucina e sala pranzo in un solo colpo d'occhio. la soluzione architettonica che separa il soggiorno dal resto del living è rappresentata dalla pare-

te in cartongesso di ampio spessore con libreria e camino integrati; se da una parte, completa la zona conversazione integrando un camino e una libreria, sul lato opposto risulta attrezzata con mensole e vani per la cucina; che è a sua volta parte del living ed è divisa dalla sala pranzo attraverso un grande banco cottura. Tappeti, tendaggi e pezzi di design colorati, insieme alla pavimentazione in laminato effetto rovere nocciola, si sono rivelati un ottimo stratagemma per attutire l'eco che sprigiona il vuoto di questo open space. Al contrario, nella zona notte, tessuti e tappezzerie dai decori floreali servono a dare forza, accoglienza e a trasmettere quell'atmosfera di campagna che, in effetti, si apre al di là dei vetri sui declivi della dolce Valle di Sabbia. |

Isola e non solo. Lo spazio è attrezzato con lavello, fuochi e cappa centrale, per avere tutto a portata di mano. Tutta la cucina di serie appartiene alla linea professionale compresi gli elettrodomestici di cui è munita che sono quelli di punta.

L'ampio bancone in acciaio è espressione del concetto di cucina quale fulcro dell'ambiente living/pranzo, con il quale si confronta tramite un'isola cottura bifacciale che consente, cioè, di lavorare su entrambi i lati.

Colori e sensazioni. La pavimentazione uniforme serve a dare continuità ai diversi ambienti; il laminato, posato con plance di due metri e decoro rovere castagna, replica le cromie e le venature del legno naturale. L'effetto è quello di un parquet confortevole e accogliente, ma con il vantaggio di una manutenzione ridotta, resistente all'acqua e all'usura.